

浄水器用水栓 A936V-13

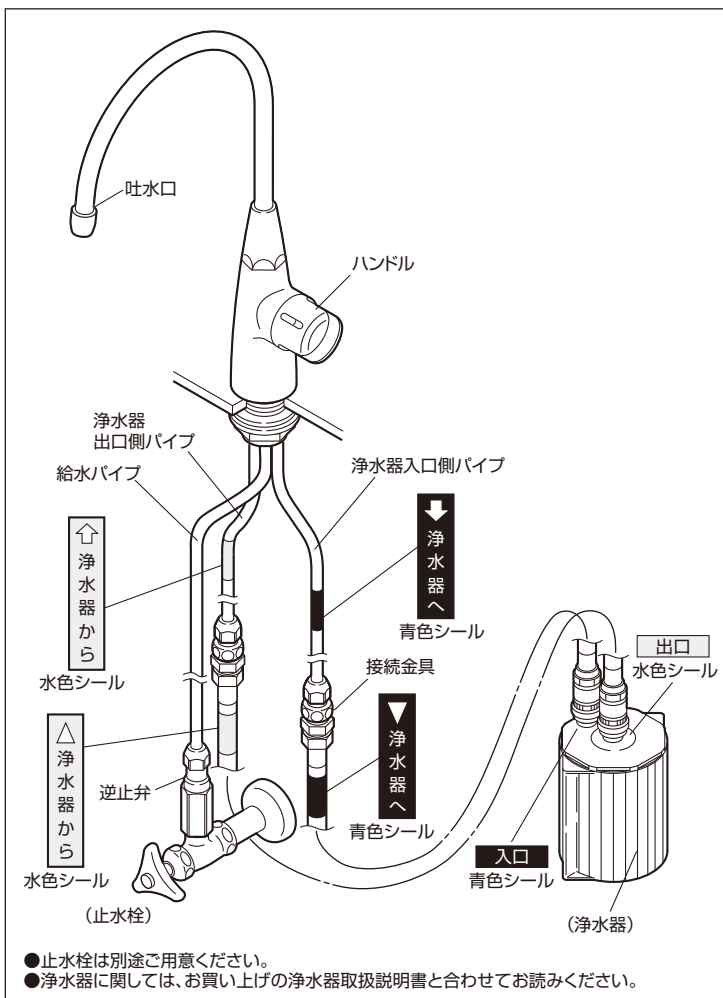
施工・取扱説明書

施工、ご使用前にこの説明書をよくお読みのうえ、正しく施工、ご使用ください。

お客様へ
お読みになった後は、お使いになる方がいつでも読める所に必ず保管してください。

工事店様へ
施工後、この説明書をお客様へお渡しください。

各部の名称



安全上のご注意

- ここに示した注意事項は、状況によって重大な結果(傷害・物損)に結び付く可能性があります。いずれも、安全に関する重要な内容を記載していますので、必ず守ってください。
- 施工完了後、試験運転を行い異常がない事を確認すると共に、工事店様は説明書に沿ってお客様に使用方法、お手入れの仕方を説明してください。

〈施工上の注意事項〉

⚠ 注意

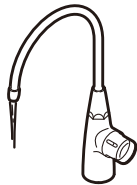
- 凍結が予想される地域には使用しないでください。凍結破損で漏水し、家財などをぬらす財産損害発生のおそれがあります。

〈使用上の注意事項(浄水器について)〉

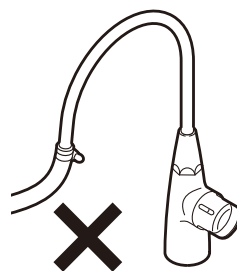
⚠ 注意

- 体調を損なうおそれがあります。水道水の水質基準に適合した水をお使いください。

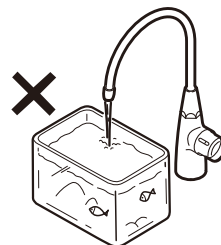
- 正しく浄水をお使いいただくために。
 - 毎日使い始めは、約10~20秒間浄水を放流してください。
 - 2日間以上お使いにならなかった時は、約20秒~2分間浄水を放流してください。
 - 浄水はなるべく早くお使いください。
 - カートリッジは使用期限月数以内で交換してください。



水もれ、水浸し事故のおそれがあります。35℃以上の温水は通さないでください。(浄水器および浄水機能を壊すおそれがあります。)
●浄水口をふさいだりホースや他の器具を接続しないでください。
●浄水器本体やカートリッジを凍結させないようにご注意ください。(浄水器および浄水機能を壊すおそれがあります。)
●水圧の高い所は元栓を絞ってお使いください。
●高温になった器具や火気の近くではご使用にならないでください。(熱によって変形したり、破壊するおそれがあります。)



魚が死ぬおそれがあります。養魚用などには使用しないでください。(残留塩素除去が不十分の時、魚が死ぬおそれがあります。)



施工について

適切な使用条件

条件

- 給水圧力 0.05MPa { 0.5kgf / cm² } ~ 0.74MPa { 7.5 kgf / cm² }
- 浄水器側の給水圧力は、0.07MPa { 0.7kgf / cm² } ~ 0.34MPa { 3.5kgf / cm² } が適切です。

施工上のご注意

- 配管内の掃除 取付前に必ず通水し、配管内のゴミを洗い流してください。
- 飲用不可な井戸水は使用しないでください。

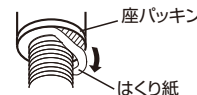
器具の取付け

配管内の掃除 取付前に必ず通水し、配管内のゴミを洗い流してください。

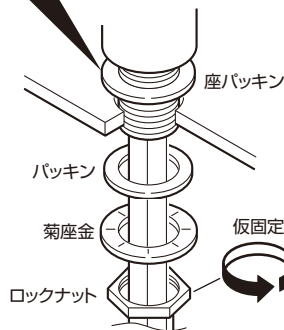
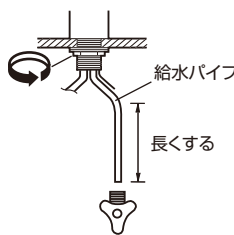
1 本体の仮固定

本体が正面を向くように仮固定し、給水パイプを止水栓などの取出し芯に合うように曲げてください。

(注)座パッキン裏面のはくり紙をはがし、本体をカウンターに押しつけて固定してください。



(注) 抜け防止のため、立ち上がり部分を長くしてください。なお、給水パイプがつぶれないよう作業してください。

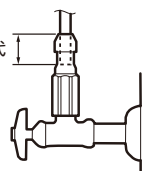


2 給水パイプの仮固定

逆止弁を止水栓などに仮固定して、給水パイプの差込口の確保を行ってください。差込口の余った部分を切断し確保できたら、給水パイプを逆止弁に仮固定してください。

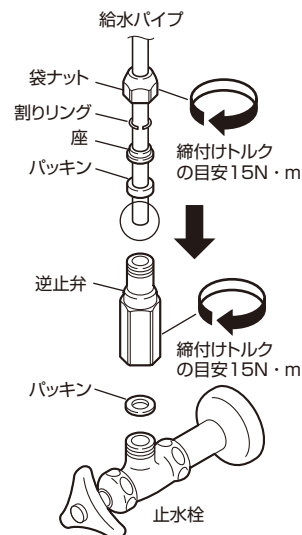
給水パイプの差込代

約25mm差込代
※パイプ長さは約15~25mm確保してください。



- パイプの切断にはパイプカッターをご利用ください。

- (注) ●部品の順番をまちがえないでください。
●給水管の固定は確実に行ってください。給水管の固定が不完全な状態で、給水管を接続するとはずれのおそれがあります。
●各接合部はトルクレンチを用いて確実に締めてください。



3 各部の本固定

本体を確実に本固定してから、給水パイプを逆止弁に確実に本固定してください。

浄水器の取付け

●浄水器の取付けに関しては、お買い上げの浄水器取扱説明書と合わせてお読みください。

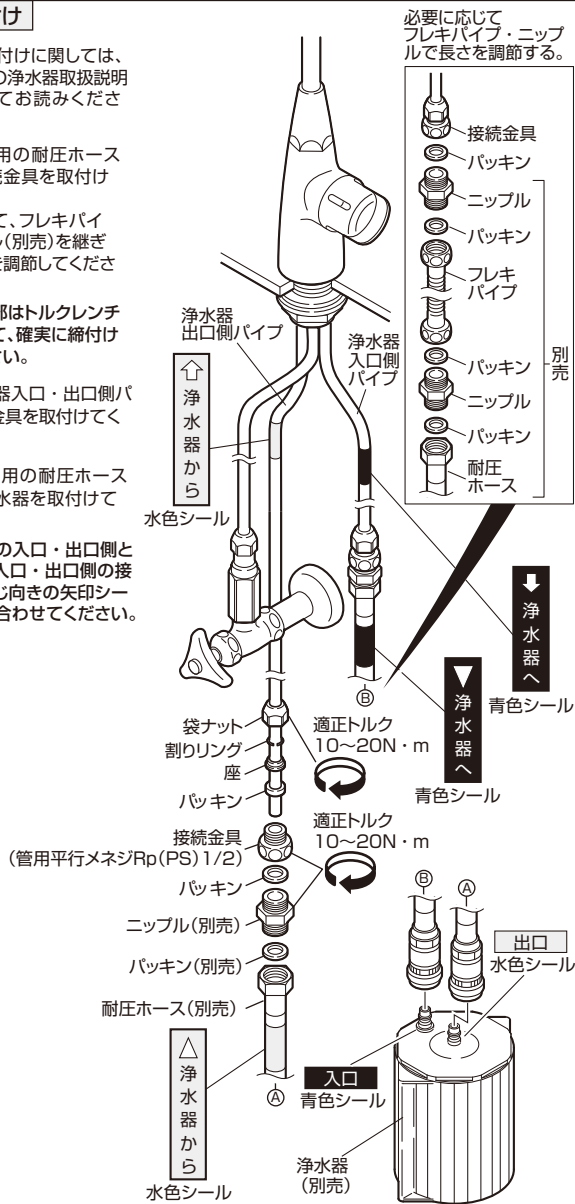
1 浄水器接続用の耐圧ホース(別売)に接続金具を取付けてください。
(必要に応じて、フレキパイプ・ニップル(別売)を継ぎ足して長さを調節してください。)

(注) 各接合部はトルクレンチを用いて、確実に締付けてください。

2 本体の浄水器入口・出口側パイプに接続金具を取付けてください。

3 浄水器接続用の耐圧ホース(別売)に浄水器を取付けてください。

(注) 浄水器の入口・出口側とパイプ入口・出口側の接続は同じ向きの矢印シール同士合わせてください。



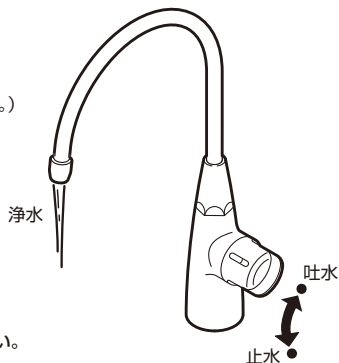
点検………施工完了後、止水栓を開け通水し、作動および各接合部の水もれ点検をしてください。

ご使用について

使用方法

浄水の吐水・止水

ハンドルを中央にまわすと吐水し、下にまわすと止水します。
(下げ吐水仕様の商品はハンドルを中央にまわすと止水し、下にまわすと吐水します。)



(注) 衛生上、浄水口を汚さないでください。

(注)
●取付後、初めてお使いになる前は4~5分間浄水を放流してください。最初、浄水カートリッジ内の空気が抜けるため、泡沫状の水が出ますが異常ではありません。浄水器を振って、浄水カートリッジ内の空気を抜いてください。
●浄水止水後しばらく水滴が落ちますが、浄水カートリッジ内の残留水です。故障ではありません。
●水圧の高い所では、浄水の使用時に音がします。このような場合は吐水量を絞ってください。

浄水カートリッジの交換

吐水量が減少したり、においや味がする場合は、浄水カートリッジの交換が必要です。お買い上げの浄水器の交換時期に従って正しく交換してください。

お手入れ

製品についた汚れを放置しておくと、汚れが落ちにくくなる場合があります。快適にお使いいただくために、日頃のお手入れをおすすめします。

- 柔らかい布で水拭きして、よくしぼった布で汚れを拭き取ってください。
- 汚れが目立つときは、中性洗剤を柔らかい布にふくませて拭き取った後水拭きして、よくしぼった布で汚れを拭き取ってください。

注意

次のものは使用しないでください。
変色や傷みのおそれがあります。

- 酸性・アルカリ性および塩素系の洗剤類
※特に酸性洗剤はメッキを侵します。
- ベンジン・シンナー・ラッカー・アルコールなどの溶剤や油類
- クレンザーなどの粒子の粗い洗剤
- ナイロンたわしなど



●洗剤・薬品が本体に付着した場合は、すぐにきれいに拭き取ってください。
本体の割れや変色変質の原因となります。

故障? その前に

修理を依頼される前に、下の表に従って点検してください。

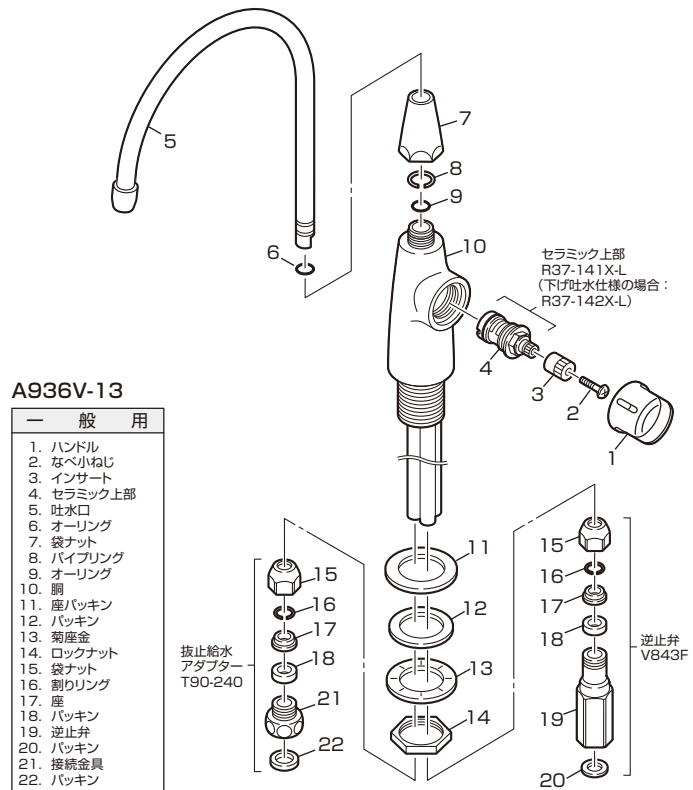
現象	点検
吐水量が少ない。	① ②
においや味がする。	②

① 止水栓は開いているか。

② 浄水カートリッジの寿命がきていないか。……お買い上げの浄水器取扱説明書をご覧ください。
以上の点検を実施されても、不具合がなくなるらない場合はお手数ですが販売店(工事店)にご依頼ください。

分解図

器具の構造を表したイラストです。構造をご理解いただくにご使用ください。



SAN-EI

株式会社 三栄水栓製作所

本社 〒537-0023 大阪市東成区玉津1丁目12番29号
お客様相談室 大阪 ☎(06)6976-8661 東京 ☎(03)3683-7496
フリーダイヤル ☎0120-06-9721

- | | |
|------------------------|----------------------|
| 東京支店 ☎(03)3683-7471 | 横浜営業所 ☎(045)929-0331 |
| 名古屋支店 ☎(052)800-8688 | 静岡営業所 ☎(054)236-1115 |
| 大阪支店 ☎(06)6972-6981 | 金沢営業所 ☎(076)268-7751 |
| 札幌営業所 ☎(011)782-5353 | 京都営業所 ☎(075)605-5761 |
| 盛岡営業所 ☎(019)605-7301 | 神戸営業所 ☎(078)843-9231 |
| 仙台営業所 ☎(022)258-6251 | 広島営業所 ☎(082)922-3631 |
| 郡山営業所 ☎(024)931-1377 | 松山営業所 ☎(089)905-7866 |
| 新潟営業所 ☎(025)281-1291 | 福岡営業所 ☎(092)674-1230 |
| つくば営業所 ☎(029)850-5661 | 熊本営業所 ☎(096)385-7161 |
| さいたま営業所 ☎(048)851-2600 | 沖縄営業所 ☎(098)869-0890 |
| 東京西営業所 ☎(042)582-7141 | |

ホームページ <http://www.san-ei-web.co.jp>