

# シングルレバー単水栓上部.....PR170

## 施工・取扱説明書

施工、ご使用の前にこの説明書をよくお読みのうえ、正しく施工、ご使用ください。

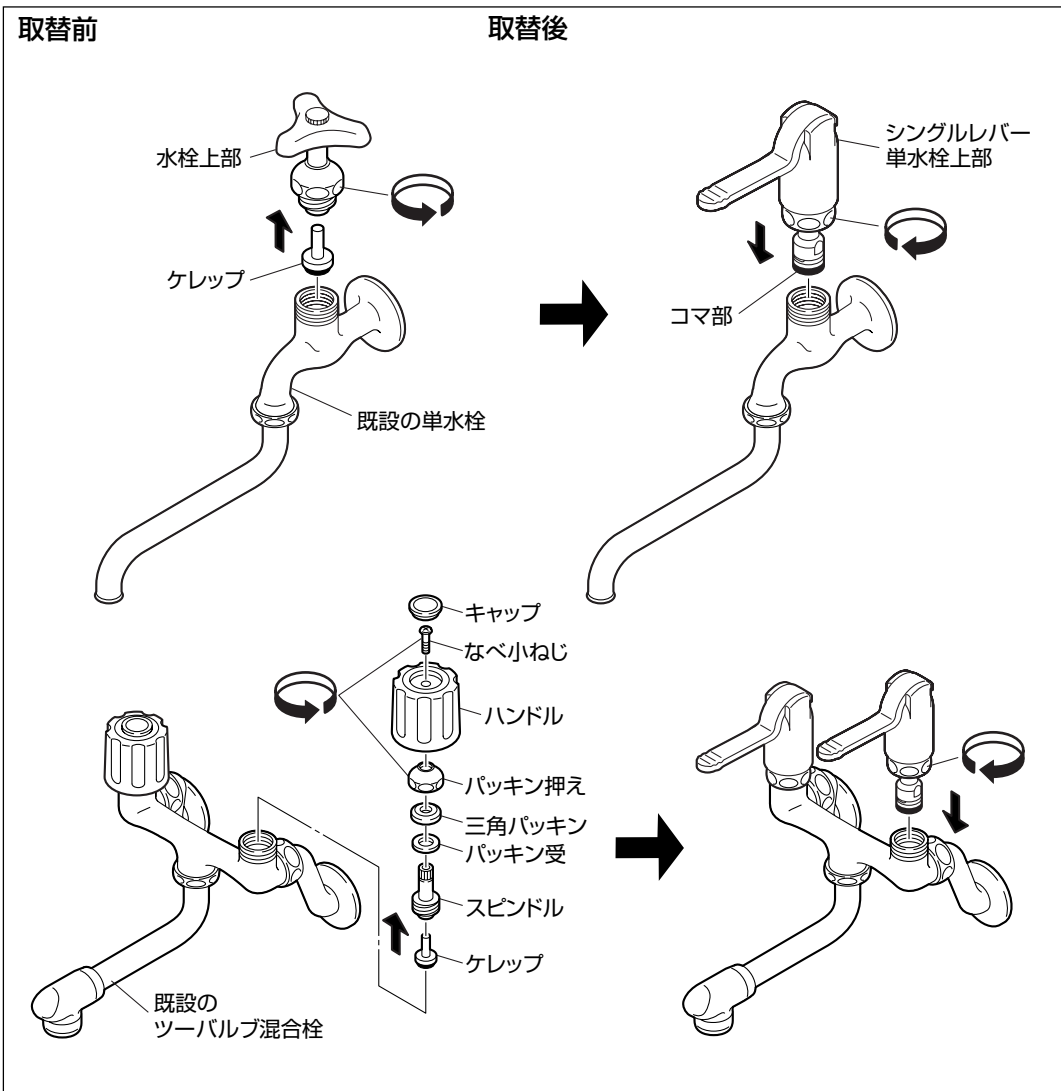
- お読みになった後は、お使いになる方がいつでも読める所に必ず保管してください。
- 混合栓の使用については、混合栓側の「施工・取扱説明書」をお読みください。

(株)三栄水栓製作所 本社 〒537-0023 大阪市東成区玉津1丁目12番29号  
お問合せ先 大阪 (06) 6976-8661 東京 (03) 3683-7496

### シングルレバー単水栓上部について

JIS製品、同等品の水栓上部と交換して、シングルレバー水栓になります。

#### 各部の名称



### 安全上のご注意

- ここに示した注意事項は、状況によって重大な結果(傷害・物損)に結び付く可能性があります。いずれも、安全に関する重要な内容を記載していますので、必ず守ってください。
- 施工完了後、試験運転を行い異常がない事を確認してください。

#### 〈施工上の注意事項〉

#### ⚠ 注意

- ❗ (寒冷地の場合)  
凍結が予想される際は、水を抜いておいてください。  
凍結破損で漏水し、家財などをぬらす財産損害発生のおそれがあります。凍結が予想される地域は寒冷地用の器具を選定してください。(参照:寒冷地用の水抜方法)
- ⊘ 給湯に蒸気を使用しないでください。  
器具が破損して、やけど、漏水のおそれがあります。
- ❗ 本製品は、今お使いの水栓の本体を使用して、新しい水栓上部を取付けます。  
水栓上部に腐食、ひび割れ、漏水などが無いことをお確かめのうえ、取付けてください。

#### 〈使用上の注意事項〉

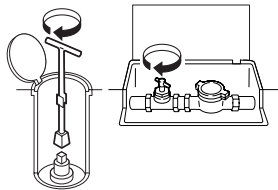
#### ⚠ 注意

- ⊘ 器具に乗ったり、よりかかったりして無理な力を加えないでください。  
器具が破損し、ケガをしたり、漏水し、家財などをぬらす財産損害発生のおそれがあります。
- ❗ (寒冷地の場合)  
凍結が予想される際は、配管の水抜操作と水栓金具の水抜操作を行ってください。  
凍結破損で漏水し、家財などをぬらす財産損害発生のおそれがあります。  
(参照:寒冷地用の水抜方法)
- ❗ ハンドル操作の急閉止は、配管からの漏水を起こす事がありますので、ゆっくり操作してください。  
漏水で家財などをぬらす財産損害発生のおそれがあります。

漏水した場合の処置: 漏水した場合は元栓、または止水栓を閉めてください。  
ポンプをお使いの場合は、ポンプを止めてください。  
そして専門の業者に修理を依頼してください。

## 器具の取付け

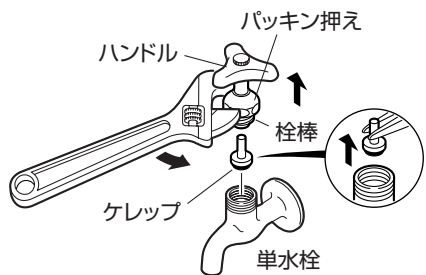
- 1 止水栓を閉めます。**  
水栓のハンドルを開いて、止水の確認をします。



- 2 水栓の上部をはずします。**

**●単水栓の場合**

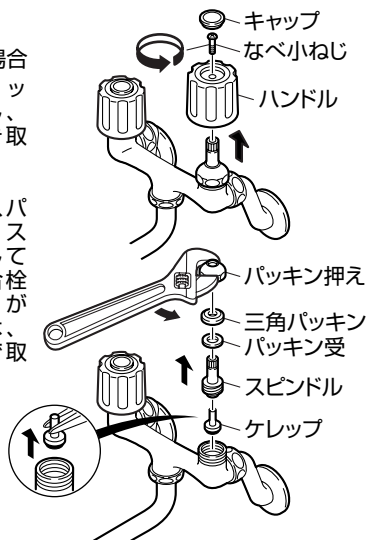
パッキン押えをスパナなどでゆるめ、ハンドルをまわし、栓棒をはずします。単水栓内部にケレップが入っている場合は、ピンセットなどで取り出します。



**●ツーバルブ混合栓の場合**

①ハンドルのキャップ、ねじをはずし、ハンドル部を抜き取ります。

②パッキン押えをスパナなどでゆるめ、スピンドルをまわしてはずします。混合栓内部にケレップが入っている場合は、ピンセットなどで取り出します。



- 3 水栓内の掃除をします。**  
水栓内のゴミをきれいに取除きます。

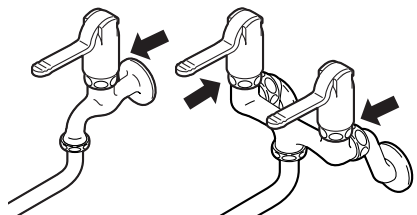


- 4 シングルレバー単水栓上部を取付けます。**

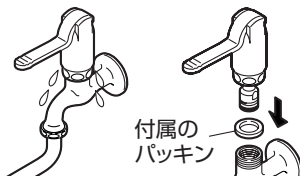
シングルレバー単水栓上部を水栓本体に差し込み、袋ナットを締付けます。  
(注) 袋ナットは、強く締付けすぎないでください。レバーが左右に回転しなくなるおそれがあります。



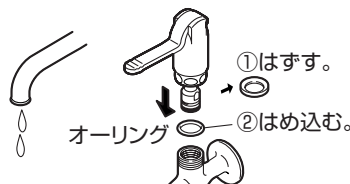
- 5 止水栓を開いて水もれをチェックします。**  
接続後、各部に水もれがないか必ず確認してください。水もれがある場合は、もう一度はじめてからやり直してください。



●上部からの水もれが多い場合はシングルレバー単水栓上部をはずし、付属のパッキンを追加してください。



●完全に止水しない場合は、上部のパッキンをはずし、付属のオーリングに交換してください。

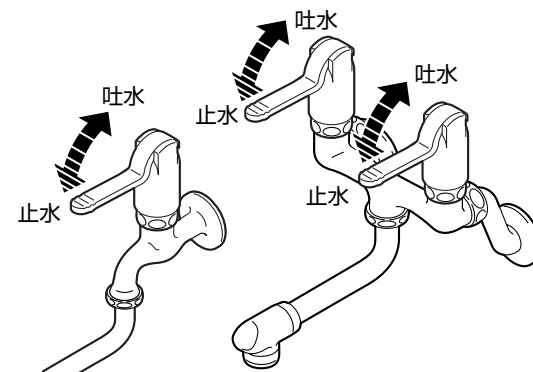


## ご使用について

### 使用方法

#### 吐水・止水

レバーを上げると吐水し、下げると止水します。吐水量は上げるほど多くなります。レバーは左右に回転します。



**●ツーバルブ混合栓の場合**

湯を使用する時は水側レバーを開いてから徐々に湯側レバーを開き、温度および吐水量を調節してください。

湯側レバーを先に開くと高温の湯が吐水し、やけどをするおそれがあります。

使用後 必ず湯側レバーから閉めてください。次に使用すると、器具内に滞留した高温の湯が出て、やけどをするおそれがあります。

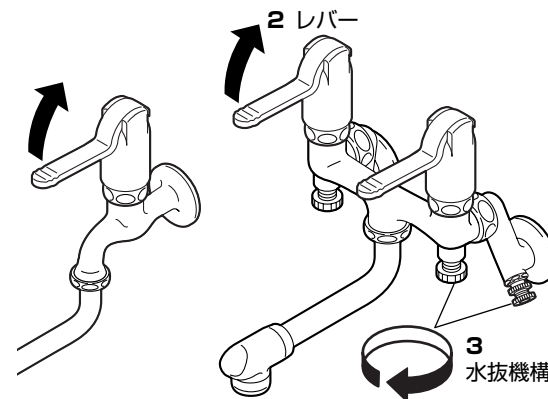
(注) ガス瞬間式給湯器の場合

湯側レバーは全開でご使用ください。給湯器が着火しない場合があります。

### 寒冷地用の水抜方法

凍結のおそれがある場合には、下記の方法で水抜きをしてください。

- 1 配管の水抜栓を操作する。
- 2 レバーを上げる。
- 3 水栓本体側に水抜機構が付いている場合は、水抜機構を操作する。



再使用時 水栓本体側に水抜機構が付いている場合は、各水抜部が確実に閉まっているか確認してから、通水してください。

## お手入れ

●メッキ部分 (金属製部品)

やわらかい布で拭き、時にはミシン油やカーワックスを適量にしみこませた布で拭いてください。

●樹脂部分 (プラスチック製部品)

やわらかい布で水拭きをしてください。

### 注意

次のものは使用しないでください。変色や傷みの おそれがあります。

- 酸性・アルカリ性および塩素系の洗剤類  
※特に酸性洗剤はメッキを侵します。
- ベンジン・シンナー・ラッカー・アルコールなどの溶剤や油類
- クレンザーなどの粒子の粗い洗剤
- ナイロンたわしなど

