

食洗機用分岐止水栓

.....Y5050TV
(寒冷地用...Y5050TK)

食洗機用分岐止水栓セット

.....Y5050TVA-1S

施工・取扱説明書

施工、ご使用前にこの説明書をよくお読みのうえ、正しく施工、ご使用ください。

お客様へ

お読みになった後は、お使いになる方がいつでも読める所に必ず保管してください。

工事店様へ

施工後、この説明書をお客様へお渡しください。

本製品について 各部の名称

**Y5050TV
Y5050TK**

逆止弁コア

ハンドル: 吐水・止水ができます。

ニップル SAN-EI品番: PT3320

オートストッパー

フレキホース SAN-EI品番: T190-13-800
※T5050TV・T5050TKは別売

分岐部品 SAN-EI品番: T6-6XG-13
※T5050TV・T5050TKは別売

(止水栓)

●止水栓は別途ご用意ください。
●寒冷地用は、逆止弁コアがありません。

1 給水側または給湯側の配管から分岐します。

分岐部品
SAN-EI品番:T6-6XG-13
(片ナット付チース)

その他の分岐部品(別売)
SAN-EI品番:
・PB585F-13(上部分岐バルブ)
・B411-X3-13(分岐止水栓本体)

パッキン

(止水栓)

注意

食器洗い機への給湯温度は60℃が目安です。温度設定できない給湯設備の場合、給水側の配管から分岐してください。

2 カウンターに穴を開けます。

カウンター穴
φ22~25
(推奨φ22)

厚さ
最大30mm

注意

カウンターに厚みのない場合や、取付面が弱い場合は補強材などを設けて本体を固定してください。

3 本体を固定します。

本体

座パッキン

パッキン

菊座金

ロックナット

4 本体と分岐部を接続します。

フレキホース
SAN-EI品番:
T190-13-800

注意

- 緩みがないように確実に締めてください。
- フレキホースの長さが足りないときはフレキホースをつぎ足してください。

平行ニップル
SAN-EI品番:
T206-13(別売)

フレキホース
SAN-EI品番:
T190-13-800

フレキホース
SAN-EI品番:
T190-13-長さ(別売)

5 通水して各接続部から水漏れがないか確認します。

施工について 適切な使用条件

給水圧力	最低必要水圧	最高水圧
	0.05MPa(流動圧)	0.75MPa(静水圧)

施工について 梱包明細

製品品番	Y5050TV	Y5050TK	Y5050TVA-1S
本体	○	○(逆止弁なし)	○
ニップル	PT3320	—	○
	PT3360	○	—
フレキホース	T190-13-800	—	○
分岐部品	T6-6XG-13	—	○

■ニップルの取付けについて

ニップルは食器洗い機を接続する際に使用します。それまでキャップナットをはずさないでください。施工後は食器洗い機を接続される方がわかる場所にニップル・パッキンと本書を保管してください。

Y5050TV・Y5050TK

パッキン

ニップル

キャップナット

Y5050TVA-1S

パッキン

ニップル

ご使用について

ご使用に関する安全上のご注意

ここに示した注意事項は、状況によって重大な結果(傷害・物損)に結び付く可能性があります。いずれも、安全に関する重大な内容を記載していますので、必ず守ってください。

注意

ホースを接続するまでハンドルを開けないでください。本製品の自動ストップ機能は緊急用です。

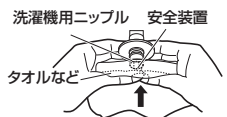
安全装置が動かなくなって給水ホースが取り付けられなくなった場合は、次の手順で安全装置を復帰してください。

- ①元栓を締めてから水栓のハンドルを開けてください。
- ②タオルなどで手を保護して安全装置を押してください。
- ③水栓のハンドルを開けてから元栓を開けてください。

①元栓を開けてから水栓のハンドルを開ける。

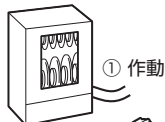


②安全装置を押す。



給水ホースをはずす際は、給水ホース内の水がでますので注意してください。

特に給水ホース内に圧力がかかっている場合は水が吹出すおそれがあります。食器洗い機などに取付けている場合は、一旦作動して給水ホース内の圧力を逃がしてください。ただし、給水ホース内の水すべてが抜けるわけではありません。



ご使用について

給水ホースの接続と吐水・止水

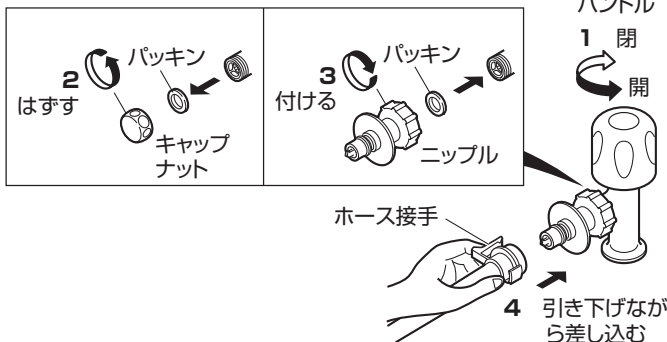
給水ホースの接続

- 1 水栓のハンドルを確実に閉めます。
- 2 キャップナット・パッキンを取りはずします。
- 3 ニップルにパッキンを入れて取付けます。
- 4 食器洗い機のホース接手をニップルへカチッと音がするまで差し込みます。

(注)給水ホースを引っ張って抜けない事を確認します。

- 5 通水して各接続部から水漏れがないか確認します。

●転居などに備え、はずした部品の保管をおすすめします。

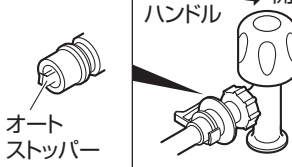


吐水・止水

食器洗い機を接続後、ハンドルを開けて通水します。

(注)食器洗い機を使用しないときはハンドルを閉めてください。

■オートストッパー(安全装置)について
使用中にホース接手がはずれても、オートストッパーが働いて通水しない機構になっています。
(ただし、給水ホース中の破損はオートストッパーが動きません)



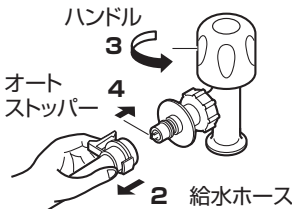
ご使用について

寒冷地用の水抜き方法

寒冷地用は寒冷地において配管中の水を抜く設備(水抜栓)とあわせて使用する製品です。

凍結のおそれがある場合は、下記の方法で水抜きをしてください。

- 1 配管の水抜栓を操作します。
- 2 給水ホースをはずします。
- 3 ハンドルをいっぱいに開きます。
- 4 オートストッパーを押して空気を入れます。



お手入れ

日頃のお手入れ

製品についた汚れを放置しておく、汚れが落ちにくくなる場合があります。快適にお使いいただくために、日頃のお手入れをおすすめします。

- 柔らかい布で水拭きして、よくしぼった布で汚れを拭き取ってください。
- 汚れが目立つときは、中性洗剤を柔らかい布にふくませて拭き取った後水拭きして、よくしぼった布で汚れを拭き取ってください。

注意

次のものは使用しないでください。

変色や傷みのおそれがあります。

- 酸性・アルカリ性および塩素系の洗剤類
※特に酸性洗剤はメッキを侵します。
- ベンジン・シンナー・ラッカー・アルコールなどの溶剤や油類
- クレンザーなどの粒子の粗い洗剤
- ナイロンたわしなど



アフターサービス

【補修用性能部品の供給期間】

この製品の補修用性能部品(機能維持のために必要な部品であり、使用期間中に取替える可能性が高いもの)の供給期間は製造中止後10年です。

【修理の依頼と部品交換の依頼について】

- 修理依頼と部品交換依頼先:お求めの販売店(工事店)又は当社
- 連絡していただきたい内容:■住所、氏名、電話番号

- 品番、品名
- お買上げ(据付け引渡し)年月日
- 故障内容、異常の状況(水漏れ箇所等の説明など)、部品交換の依頼
- 訪問希望日

- 当社の修理および部品交換料金は「技術料」+「部品代」+「出張料」で構成されています。

「技術料」……診断・故障箇所の修理および部品交換・調整・修理完了時の点検などの作業にかかる費用。

「部品代」……修理および部品交換に使用した部品代。

(無料修理で交換した古い部品・製品は当社の所有になります。)

「出張料」……製品のある場所へ技術者を派遣する場合の費用。

【部品の交換】

- 止水部やパッキンが摩耗・劣化すると水漏れの原因となります。この場合、該当部品の交換が必要です。
- 安全・快適にお使いいただくために、定期的な逆止弁の点検・交換をお願いします。

【部品のご購入や修理の依頼、ご相談は】

- まずは、お求めの販売店(工事店)へご相談ください。ご不明な場合は最寄りの当社営業所へお問合せください。

SAN-EI

株式会社 三栄水栓製作所

本社 〒537-0023
大阪市東成区玉津1丁目12番29号
TEL (06)6972-5921
FAX (06)6974-7001

東京支店	…… ☎ (03)3683-7471
名古屋支店	…… ☎ (052)800-8688
大阪支店	…… ☎ (06)6972-6981
札幌営業所	…… ☎ (011)782-5353
盛岡営業所	…… ☎ (019)605-7301
仙台営業所	…… ☎ (022)258-6251
新潟営業所	…… ☎ (025)281-1291
さいたま営業所	…… ☎ (048)625-4741
横浜営業所	…… ☎ (045)929-0331
金沢営業所	…… ☎ (076)268-7751
京都営業所	…… ☎ (075)605-5761
神戸営業所	…… ☎ (078)843-9231
広島営業所	…… ☎ (082)922-3631
四国営業所	…… ☎ (089)982-5071
福岡営業所	…… ☎ (092)674-1230
熊本営業所	…… ☎ (096)385-7161
沖縄営業所	…… ☎ (098)869-0890

ホームページ <http://www.san-ei-web.co.jp>